

momento da educação

o boletim de quem ensina



EDIÇÃO 11 - 16 A 31 DE OUTUBRO DE 2024

[NOSSO SITE](#)

[CONVÊNIOS](#)

[ASSOCIE-SE](#)

[FALE CONOSCO](#)



15/10: SINPRO MOGI REALIZA HOMENAGEM A PROFESSORES

Em 15 de outubro último, quando se comemorou o Dia dos Professores, o Sinpro Mogi e Região realizou homenagens a profissionais da educação que acumulam relevantes serviços prestados às comunidades escolares e a toda a sociedade. O evento, que contou com a presença dos diretores do Sindicato, homenageados e parentes, foi realizado no Clube de Campo e foi registrado em foto e vídeo para que possa se tornar um

documento histórico. Além disso, a equipe do programa TV Sinpro realizou entrevistas que serão exibidas em uma edição especial. Tudo isso para poder dar vez e voz a educadores que não medem esforços para valorizar o ensino, a categoria e a importância de fazer parte do Sindicato, que é a instituição que verdadeiramente garante e protege os direitos dos profissionais. **Fique sócio, não fique só.**



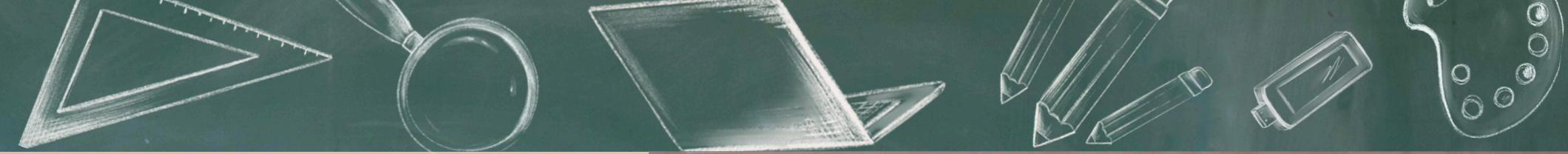
ESTRATÉGIA PARA INTEGRAR ENSINO MÉDIO E SUPERIOR

Está em curso um projeto piloto que promete fazer uma integração maior entre o Ensino Médio e Superior. O objetivo com isso é acolher melhor os jovens e fortalecer a empregabilidade. Alessandra da Silva Martins fala sobre o andamento desse processo. Ela é professora na área de gestão nos ensinos Superior e Técnico no Alto Tietê. Possui ainda formação em Administração de empresas.

O programa televisivo TV Sinpro é uma realização do Sindicato dos Professores de Mogi das Cruzes e Região (Sinpro Mogi). Apresentado pelo jornalista Deto Vale, tem como objetivo dar vez e voz aos professores, ouvindo suas trajetórias em nosso estúdio e sempre abordando pautas jornalísticas que orientam e fortalecem todos aqueles que promovem a educação. **Veja a entrevista completa.**



PROFESSORES(AS), ENVIEM PAUTAS PARA SINPROMOGI@UOL.COM.BR. ESSE ESPAÇO EXISTE PARA VOCÊS



MEC VAI TREINAR PROFESSORES EM EDUCAÇÃO INCLUSIVA

O Ministério da Educação (MEC) – por meio da Secretaria de Educação Continuada, Alfabetização de Jovens e Adultos, Diversidade e Inclusão (Secadi) e da Coordenação de Aperfeiçoamento de Pessoal de Nível Superior (Capes) – ofertará 1,25 milhão de vagas para curso de educação especial na perspectiva da educação inclusiva. Ele será voltado para todos os professores que atuam em sala de

aula de educação básica do país. As inscrições começarão a partir de 21 de outubro, com oferta inicial de 250 mil vagas. A cerimônia de lançamento do curso acontecerá em novembro e as aulas terão início em março de 2025. De acordo com o Censo Escolar 2023, há no Brasil 1,5 milhão de alunos da educação especial matriculados em classes comuns na rede pública. [Saiba mais](#)



EXPOSIÇÃO A TELAS E PANDEMIA IMPACTA RENDIMENTO

Em 2023, na estreia do país no Pirls (Progress in International Reading Literacy Study), 38% dos estudantes brasileiros do 4º ano do ensino fundamental não dominavam as habilidades básicas de leitura. Só 13% foram classificados, segundo a avaliação, como proficientes. Na 39ª posição entre 43 países, o Brasil ficou atrás de nações pobres, como Azerbaijão e Uzbequistão.

No Ideb 2023 (Índice de Desenvolvimento da Educação Básica), que considera conhecimentos de matemática e leitura, o país não bateu a meta que era prevista ainda para 2021 nem no 9º ano do fundamental, nem no 3º do ensino médio. Por que os alunos estão com tanta dificuldade? Segundo especialistas, algumas das causas são: período prolongado de fechamento das escolas durante a pandemia e telas. [Saiba mais](#)



PROJETO PREVÊ PSICÓLOGOS E ASSISTENTES SOCIAIS NA ESCOLA

O Projeto de Lei 1777/24, do deputado Raimundo Santos (PSD-PA), garante o atendimento por profissionais de psicologia e serviço social aos alunos do ensino superior e da educação profissional e tecnológica. O texto está em análise na Câmara dos Deputados. A proposta altera a Lei 13.935/19, que assegura o mesmo atendimento aos alunos das escolas públicas de educação básica.

O deputado Raimundo Santos, que é advogado de formação, afirma que a extensão da medida para a educação superior e a profissional contribuirá com a aprendizagem e permanência dos alunos nos estabelecimentos. Pesquisa do Banco Interamericano de Desenvolvimento e da Fundação Lemann apontou que o apoio psicológico torna os estudantes mais felizes e motivados. [Saiba mais](#)

